

# Over Icarus, de Mona Lisa en Barbertje

21 oktober 2011

BALANS

OP MAAT

# Er was eens een ridder...



BALANS

OP MAAT

Inleiding uit het boek “De meervoudig gekwetste mens. Gedeelde en verdeelde zorg.”

De metafoor van de ridder zegt iets over de gedrevenheid van de hulpverlener. Zijn wapenuitrusting zegt ook iets over zijn kracht.

Zijn harnas staat voor zijn vermogen om weerstand te bieden tegen pijn.

Maar dit verhaaltje zegt ook iets over mijn ervaring als opleider dat heel wat hulpverleners hun eigen noden en behoeften uitstellen.

## Kracht en kwetsbaarheid van de hulpverlener

- Over het drinken van koffie: het mandaat van de psychosociaal hulpverlener.
- Ethiek en verantwoordelijkheid in de psychosociale hulpverlening.
- Relationeel-ethisch werken en de risico's daarvan.
- Ridder of loodgieter?



Overzicht van de inhoud van de lezing

# De logische niveaus van Gregory Bateson en Robert Dilts



Met dank aan Gregory Bateson en Robert Dilts. Dit model zit ingebouwd in ons taalgebruik. Wanneer we over verandering spreken dan formuleren we dit op deze verschillende niveaus. Gregory Bateson ontdekte dit en Robert Dilts is er bekend mee geworden.

Dit kader helpt om na te denken op welk niveau de hulpverlener geacht wordt verandering te bewerkstelligen.

Vaak wordt het mandaat geformuleerd op de onderste, zichtbare niveaus. Daar kunnen veranderingen gemeten worden. Maar de ietwat ervaren hulpverlener weet dat hij onderaan niets bereikt als er op de hogere niveaus geen verandering plaats vindt.

Je kan iemand aan het werk krijgen, maar die houdt het niet vol als er geen stevig “zelf” achter zit.

Daarom drinken hulpverleners zoveel koffie: In de “koffieklets” wordt er gewerkt aan de hogere niveaus. Daar worden verhalen verteld die onze cliënt helpen hun “zelf” te construeren. Het is een proces dat in samenwerking verloopt, in dialoog. Het pijnlijke is dat dit meestal niet wordt gezien als de essentie van het werk. Het lijkt de slagroom of de versiering van de taart. Volgens ons is de koffieklets de kern van het werk van de psychosociaal hulpverlener.

We zijn bij elkaar en we moeten  
wat met mekaar.



BALANS

OP MAAT

Ah!

Schattig hé, niemand die er onberoerd door blijft.

We zijn erop gebouwd onze omgeving en de ander waar te nemen. Kijk naar de zintuigen van dit kind: alles staat open. We kunnen niet niet waarnemen. Alles heeft een boodschapwaarde.

Volgens Catherine Ducommun-Nagy zijn we er ook neurologisch voor uitgerust om in relatie te staan. We beschikken over een intern rekencentrum dat te localiseren is in de hersenen, waar we bijhouden wat we in relaties geven en krijgen.

Hoe dit door de ogen van een kind vorm krijgt lezen we bij Connie Palmen.

# De Vriendschap



“s Morgens smeert ze ook brood voor mijn vader ....” p112

BALANS

OP MAAT

“De Vriendschap” vertelt het verhaal van Kit – alter ego van Connie Palmen – en haar vriendschap met Ara. De roman vertelt het verhaal van deze twee meisjes vanaf het moment waarop ze elkaar in de lagere school leren kennen, tot ze jonge vrouwen zijn. Connie Palmen kreeg er in 1995 de AKO-literatuurprijs voor.

Het boek vertelt ook op welke manier Kit met haar familie verbonden is.

Dit vind ik een mooi en ontroerend fragment. Kit is dan ongeveer 10 jaar.

Je kan het op 2 manieren lezen:

1° als een verhaal over verschillende mensen die door het leven met elkaar verbonden zijn.

2° een beschrijving van een jong meisje zoals ze verbonden is in het leven.

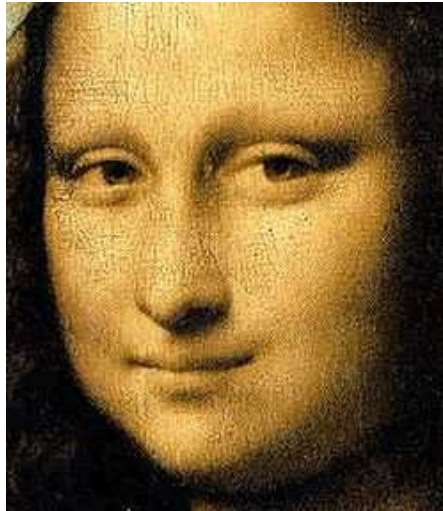
In dit fragment vormen geven en nemen een mooi thema.

Er zit bovendien een oraal thema in: het gaat over zorg. Het krijgt vorm in de primaire zorg voor elkaar: eten en drinken.

Maar ook dat heeft betekenis: “als je het eten dat iemand anders lekker vindt opeet, (...) dan hou je wel veel van iemand”.

Of hoe een meisje probeert een goed kind te zijn voor haar vader en moeder.

## Het gelaat van de Ander.



BALANS

OP MAAT

Leonardo da Vinci 1503/1507.

Wat zie ik?

- Een schilderij van Leonardo Da Vinci?
- Het gezicht van een jonge vrouw?
- De Mona Lisa, een cultuurobject
- Iemand die me aanspreekt

Kijk ik naar de ander als een object of als een subject?

Ik-Het vs. Ik-Gij

Dit gelaat is zo beroemd dat het bijna onmogelijk wordt een subject te zien achter deze ogen.

“Moet ik dan op mijn broer  
passen?”



BALANS

OP MAAT

De mythe van Kain en Abel. Genesis, Hfdst 4. Tintoretto 1551/1552

Kain vermoordt zijn broer omdat God diens offer aanvaardt en niet het zijne.

Is het de oeroude vete tussen de nomadische herder en de sedentaire landbouwer?

Hun belangen staan haaks op elkaar. Ze hebben allebei de grond nodig, de een voor zijn schapen, de ander voor zijn gewassen.

Onze belangen als mensen staan vaak haaks op elkaar. Tegelijkertijd zijn we om te overleven op elkaar aangewezen.

# Ethiek

Eigen aan ons mens zijn.  
Geworteld in de materie.

“Het overleven van de menselijke soort”  
(Ivan Boszormenyi-Nagy)



Nagy wijst erop dat ethiek hoort bij de materie. Voor hem is ethiek fysica. Er is de entropie of het uiteenvallen van de materie enerzijds. Anderzijds is er de negentropie of de beweging in de materie die streeft naar hogere complexiteit.

Hij ontleent zijn ideeën aan de Russisch-Belgische Nobelprijswinnaar (1977) Ilya Prigogine

# “Ethiek” in de hulpverlening

- Deontologie
  - Code verbonden aan het mandaat.
- Moraal
  - Leefregels, verbonden aan een levensvisie.
- Ethiek
  - Dynamische nadenken over de consequenties van onze daden voor anderen.

Terug naar de hulpverlening en het drinken van koffie.

Als het over ethiek gaat vinden we in het taalgebruik volgende begrippen:

Het juiste doen.

Het goede doen.

(Koen zal daar verder op ingaan)

## Landschap met de Val van Icarus



BALANS

OP MAAT

Pieter Breughel De Oude, Brussel 1551? 1558?. Gebaseerd op de metamorfosen van Ovidius.

Het is niet omdat we onze broeders' hoeder zijn dat we ons zo gedragen. We maken keer op keer keuzes.

Een mens wordt niet steeds op dezelfde manier aangesproken door de nood van de ander.

De visser, de herder en de boer gaan door met hun werk terwijl Icarus in zee stort. Elk van hen doet "het juiste", namelijk toegewijd zijn functie uitoefenen.

"En de boer, hij ploegde voort", schreef Werumeus Buning.

In de termen van Bateson en Dilts doen zij "het juiste" op omgevingsniveau.

Dit is niet anders dan de hedendaagse ratrace naar consumptiegoederen. Steeds meer tot het absurde toe. Salarissen en bonussen die een mens in geen honderd jaar kan spenderen tegenover de armoede van 14,6 procent van onze bevolking.

## Gedeelde en verdeelde verantwoordelijkheid

- Een passend antwoord geven op het appel dat uitgaat van het gelaat van de Ander
- Gedeeld: verantwoordelijkheid is eigen aan het mens zijn.
- Verdeeld: ieder draagt het stuk dat hoort bij zijn macht en mandaat.

De verantwoordelijkheid voor de ander delen we.

Niet ieder heeft dezelfde mogelijkheden en macht. In die zin dragen we niet allemaal onze verantwoordelijkheid op dezelfde manier.

De verdeling van verantwoordelijkheid gaat samen met de macht die men heeft. Wie meer hefboomen heeft draagt meer verantwoordelijkheid.

Ook in het hedendaagse Dexia-verhaal komt dit weer erg op de voorgrond.

## Gedeelde en verdeelde zorg

- De hulpverlener krijgt zijn zorgend mandaat van de gemeenschap.
- De hulpverlener neemt een welomlijnd deel van de zorg op zich.
- De hulpverlener neemt **niet** de ethische verantwoordelijkheid tot zorg over van de gemeenschap en van ieder individu.
- De gemeenschap behoudt de verantwoordelijkheid tot zorg voor de hulpverlener.

# Verantwoordelijkheid als kracht



BALANS

OP MAAT

Contextueel werken is gebaseerd op het vermogen van mensen verantwoordelijkheid en zorg op te nemen. Wanneer onze cliënten erin slagen hun destructief gerechtigde aanspraak aan de kant te laten en iets te doen voor zichzelf en voor de ander groeien zij.

Als er echte verandering komt vertrekt deze vanuit identiteit ("ik ben een goede vader voor mijn kind") in plaats vanuit puur gedrag ("ik handel zo omdat het van mij wordt verwacht")

# “What can you do?”

(I. Boszormenyi-Nagy)

- Niet alleen de hulpverlener draagt verantwoordelijkheid. Hij doet beroep op het vermogen van zijn cliënt om verantwoordelijkheid te dragen.
- Het opnemen van verantwoordelijkheid biedt kansen op heling en groei.
- Dit is een lang en moeizaam dialogisch proces.

Het is de verantwoordelijkheid en het mandaat van de hulpverlener om zijn cliënt te helpen zijn vermogen tot het nemen van verantwoordelijkheid (terug) te vinden. Daarom drinken we koffie met onze cliënten.

## De psychosociaal hulpverlener is een hooggekwalificeerd professional die ..

- verbonden is met een *missie*.
- beschikt over een stevige *identiteit*.
- handelt vanuit *overtuiging* en weet wat hij doet.



Deze en volgende dia zijn opgebouwd volgens de logische niveaus van Bateson en Dilts.

Op elk van deze niveaus zit de kracht van de psychosociaal hulpverlener.

## De psychosociaal hulpverlener is een hooggekwalificeerd professional die ..

- beschikt over de nodige **kennis**, een professioneel empathisch **vermogen** en relationele **vaardigheden**.
- in zijn **gedrag** zichzelf inzet op de werkvloer.
- In welke **omgeving**?
  - Micro: werkomstandigheden, ...
  - Meso: zorg voor het kapitaal van de organisatie, ..
  - Macro: arbeidsvoorwaarden, salaris, erkenning, ...

Het succes van de opleidingen en bijscholingen bij Balans wijst op de bereidheid van hulpverleners om zwaar te investeren in hun professionaliteit. Meestal starten ze met een honger naar kennis en vaardigheden. “handvatten” noemen ze dat.

Maar 2, 4 of 6 jaar lang bijleren met het vergrootglas op jouw identiteit en relationele vaardigheden is geen sinecure.

Ik vergelijk hun competentieniveau vaak met dat van een industrieel ingenieur: wetenschappelijk sterk onderbouwd, maar vooral technisch gespecialiseerd.

De ingenieurs die ik ken rijden allen met een firmawagen en krijgen allerhande extralegale voordelen van hun baas.

De grote baas van al onze welzijnsvoorzieningen, zijnde de Vlaamse Gemeenschap, zijnde wijzelf, is bepaald gierig voor zijn hooggekwalificeerd personeel.

Upgrading van competenties heeft meestal geen effect op salaris. Mensen blijven schijnbaar gewoon doen wat ze deden. Hun inspanningen en competentieverhoging lijkt onbestaande.

Ik zie een verband met het feit dat bekwame hulpverleners willen doorgroeien naar het middenkader of het statuut van psychotherapeut nastreven. Enkel op die manier worden hun competenties gehonoreerd. Er ontbreekt een vorm van erkenning voor de specifieke competenties van hulpverleners op de werkvloer.

Werkgevers vrezen – vaak terecht- dat hun bijgeschoolde medewerkers de organisatie zullen verlaten.

De BVRGS ondersteunt deze studiedag. Ook daar wordt momenteel nagedacht over hoe deze beroepsvereniging aan de specifieke beroepscompetenties van de systemisch – contextueel opgeleide professionele hulpverlener erkenning kan worden gegeven.

# De logische niveaus van Gregory Bateson en Robert Dilts



BALANS

OP MAAT

Dit kader helpt om na te denken op welk niveau de hulpverlener geacht wordt verandering te bewerkstelligen.

Vaak worden verwachtingen geformuleerd op de onderste, zichtbare niveaus. Daar kunnen veranderingen gemeten worden. Maar de ietwat ervaren hulpverlener weet dat hij onderaan niets bereikt als er op de hogere niveaus geen verandering plaats vindt.

Je kan iemand aan het werk krijgen, maar die houdt het niet vol als er geen stevig “zelf” achter zit.

Daarom drinken hulpverleners zoveel koffie: In de “koffieklets” wordt er gewerkt aan de hogere niveaus. Daar worden verhalen verteld die onze cliënten helpen hun “zelf” te construeren. Het is een proces dat in samenwerking verloopt, in dialoog. Het pijnlijke is dat dit meestal niet wordt gezien als de essentie van het werk. Het lijkt de slagroom of de versiering van de taart. Volgens ons is de koffieklets de kern van het werk van de psychosociaal hulpverlener. Maar het is precies ook in het inzetten van zichzelf dat de professional kwetsbaar is.

Als hij werkt in de hogere - onzichtbare - niveaus is het effect van zijn werk niet steeds zichtbaar.

Psychosociaal hulpverleners zijn geen therapeuten, maar zij kunnen geen verandering op de zichtbare niveaus bewerken zonder rekening te houden met de onzichtbare logische niveaus.

Zij doen daar beroep op het vermogen van hun cliënt om zelf verantwoordelijkheid te nemen. “What can you do?”, maar dan in het Nederlands.

De hulpverlener haalt maar resultaat als de cliënt er staat! Waar de psychosociaal hulpverlener krachtig in is, maakt hem ook zo kwetsbaar.

Als er niet snel verandering komt riskeren zij kritiek van zowel hun cliënten die snel verandering willen en van de opdrachtgever, die ook zichtbare verandering wil.

Er zijn voorbeelden genoeg te vinden van hulpverleners die door hun cliënten worden gebruikt als projectiescherm voor diens eigen onvermogen. Het resultaat is dat de hulpverlener door zijn meervoudig gekwetste cliënt wordt beschuldigd niet “het juiste” te doen. Dat kruipt in de kleren.

# Barbertje moet hangen ...

## “Max Havelaar”(1860)

Multatuli Edward Douwes Dekker 1820-1887



BALANS

OP MAAT

Motto van Max Havelaar: “ het onuitgegeven toneelstuk”

Precies in het mikken op de ethische verantwoordelijkheid van de cliënt is de hulpverlener kwetsbaar.

Hij gaat de dialoog aan maar komt daarmee bloot te staan aan het leunen op destructief gerechtigde aanspraak van de cliënt. Die kan de hulpverlener gebruiken als slachtoffer van zijn projecties.

Bovendien heeft de hulpverlener geen garantie dat er zichtbaar resultaat komt. (vaardigheden, gedrag en omgeving)

Door de dialoog aan te gaan doet hij wellicht het goede, maar niet noodzakelijk het juiste. Veel hulpverleners weten dat ze niet de doelen kunnen halen die van hen worden verwacht: ander gedrag van hun cliënt.

Zo komen zij tussen hamer en aambeeld te zitten: de cliënt stelt niet het gewenste gedrag en de opdrachtgever (de gemeenschap) vraagt zich luidop af of het allemaal niet wat efficiënter (goedkoper) kan.

## René Michaux 1953-2009



BALANS

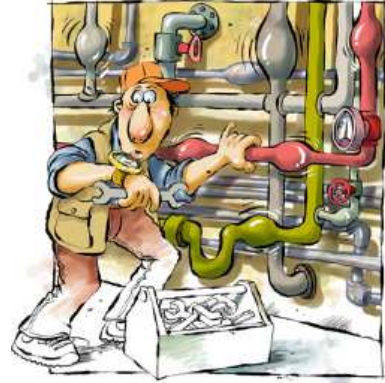
OP MAAT

René Michaux deed een huiszoeking in het gruwelhuis van Marc Dutroux, maar vond niet de kelder waar op dat ogenblik Julie en Melissa zaten opgesloten. Hij is het prototype van de gewone ambtenaar die zijn werk deed. Het heeft niet het resultaat opgeleverd dat iedereen wou.

René Michaux werd zwaar aan gepakt door de parlementaire commissie die het falen van het politiesysteem moest onderzoeken. Het was het einde van zijn carrière. Hij heeft zwaar betaald voor een falend systeem.

Ik heb in tegenstelling tot in mijn jonge jaren vandaag veel sympathie voor de meeste politieagenten die werkelijk een hondenstiel uitoefenen en daar niet altijd voor krijgen wat ze verdienen.

# Ridder of loodgieter?



BALANS

OP MAAT

Is de psychosociaal hulpverlener nog degene die streeft naar wat goed is. Die mensen uit het moeras trekt, ze beschermt tegen gespuis en draken van het leven.

“Doorstroming” is een woord dat vaak in het hulpverleningsdiscours weerkeert. Om iets te doen stromen bel je de loodgieter. Hij doet dan niet zozeer het goede, maar zorgt ervoor dat het juiste gebeurt: namelijk dat de cliënt wordt geholpen mee te draaien in onze samenleving. Dat is zichtbaar en meetbaar.

Nochtans weten de meeste psychosociaal hulpverleners dat hun cliënten meer nodig hebben dan werk en onderdak.

Ik vraag het me af:

Heeft onze ridder noodgedwongen zijn harnas en paard ingeruild voor een loodgieterskist? De samenleving in vraag stellen hoort niet tot de kernopdracht van de hulpverlener.

Ik hoop in ieder geval dat hij de ridder mag blijven.